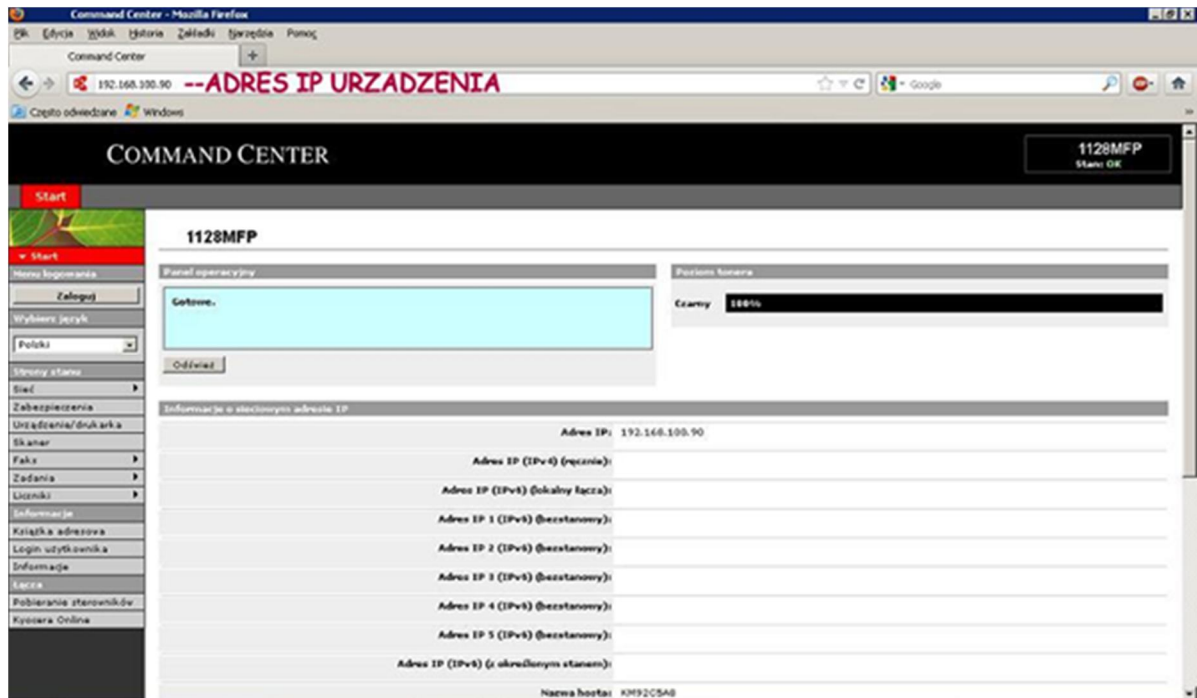
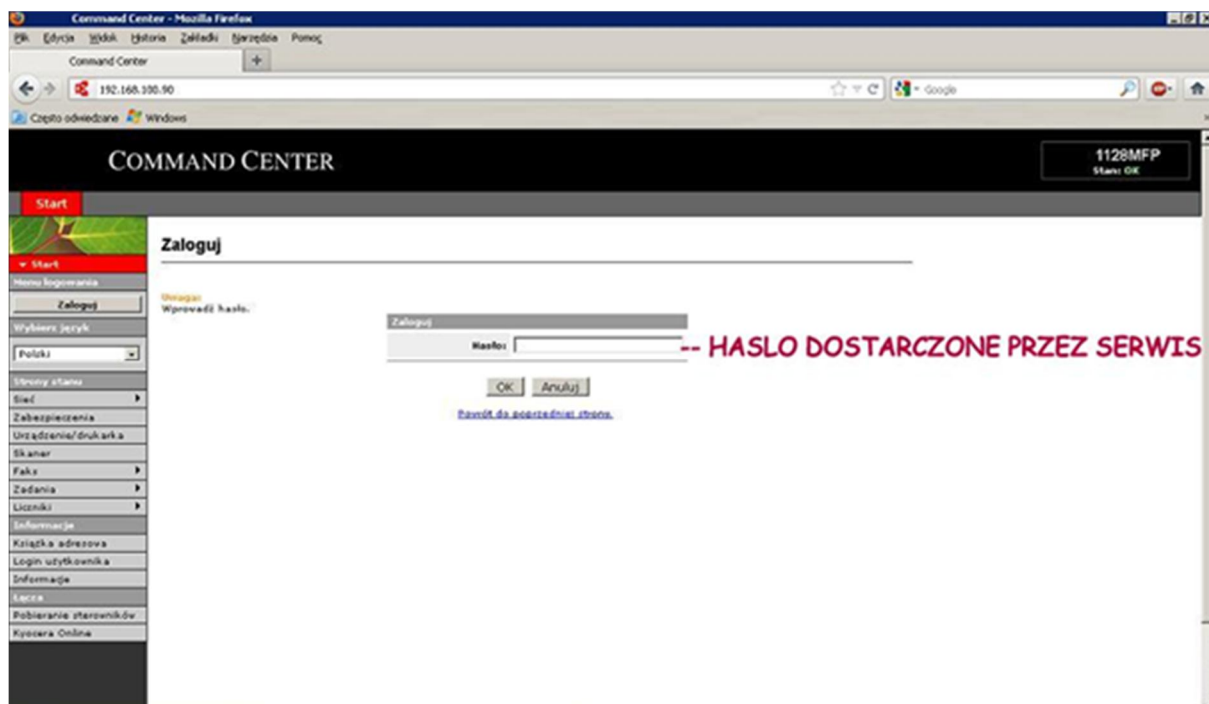


## Konfiguracja skanowania do folderu:

1. W przeglądarce internetowej wpisz adres IP swojego urządzenia.  
Jeżeli go nie znasz, skontaktuj się z serwisem lub administratorem swojej sieci.
2. Po chwili powinna ukazać się poniższa strona umożliwiająca podgląd ustawień urządzenia (bez edycji i zmian!).
3. Możemy ją zapisać, będzie aktywna do czasu ewentualnej zmiany adresu IP maszyny.

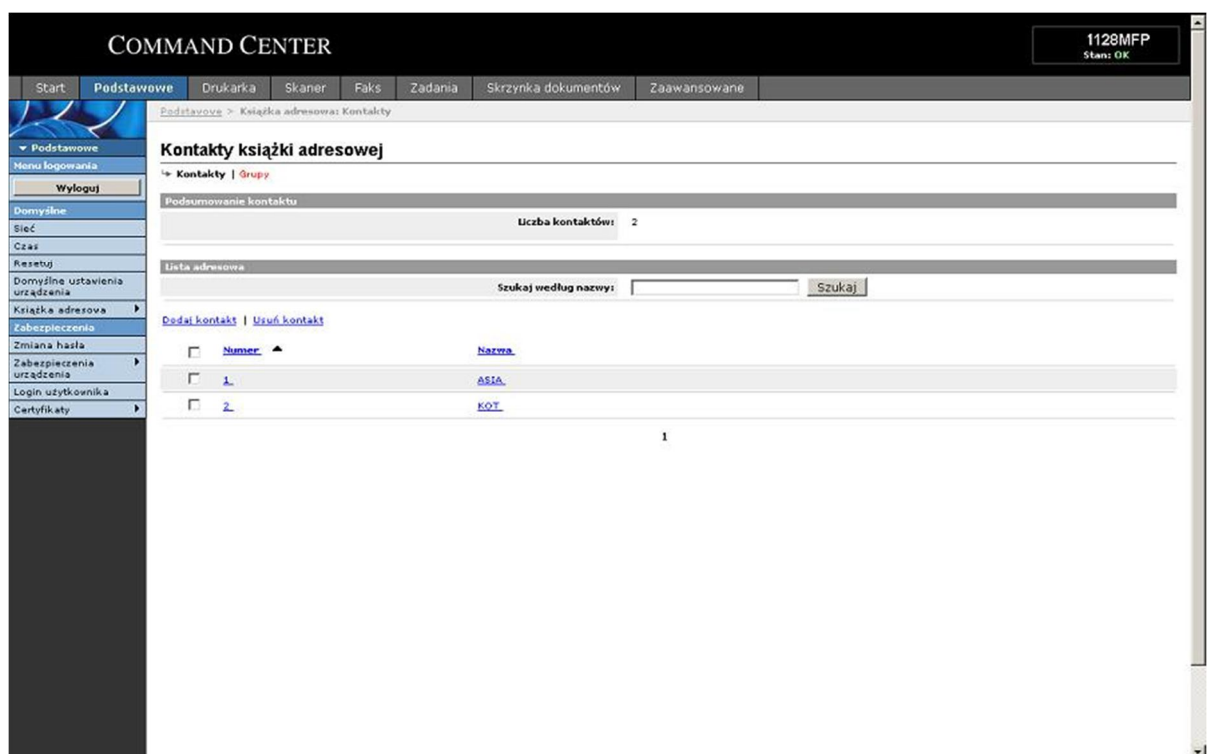


4. Aby dokonać zmian ustawień lub edytować książkę adresową należy wprowadzić hasło.  
Zostało dostarczone przez serwis instalujący urządzenie.



5. Po zalogowaniu się do urządzenia uzyskujemy rozbudowaną listwę do edycji poszczególnych modułów urządzenia.

6. W zakładce PODSTAWOWE wybieramy KSIĄŻKĘ ADRESOWĄ, KONTAKTY i z listy wybieramy kontakt do edycji lub zakładamy nowy.



7. Wypełniamy poszczególne pola dotyczące danego kontaktu.

Im więcej danych, tym bardziej urządzenie ułatwi nam codzienną pracę.

- Jeżeli nie podamy np adresu e-mail - nie będziemy mieć aktywnej opcji wysłania wiadomości do tego kontaktu.
- Jeżeli nie podamy np nr faksu - nie będziemy mogli założyć klawisza szybkiego dostępu oraz grupy faksowej.
- Jeżeli nie podamy danych do serwera FTP - nie wyślemy na niego plików.

8. Aby skanować dokumenty do konkretnego folderu w danym kontakcie należy:

- podać nazwę kontaktu która będzie wyświetlana na panelu urządzenia w książce adresowej.
- wpisać adres IP komputera kontaktu (jeżeli jest stały) lub jego nazwę.
- wpisać nazwę katalogu do którego mają trafić zeskanowane dokumenty.  
(należy go założyć na dysku systemowym i w pełni udostępnić, jeżeli zakładamy go w innym miejscu należy wpisać całą ścieżkę dostępu).
- wpisać nazwę użytkownika komputera.
- wpisać hasło (jeżeli jest wymagane)

The screenshot shows the 'COMMAND CENTER' interface with the following sections and annotations:

- Navigation:** Start, Podstawowe, Drukarka, Skaner, Faks, Zadania, Skrzynka dokumentów, Zaawansowane.
- Page Title:** 1128MFP, Stan: OK
- Left Menu:** Podstawowe, Nowy logowanie, Wyloguj, Domyślne, Sieć, Czas, Resetuj, Domyślne ustawienia urządzenia, Książka adresowa, Zabezpieczenie, Zmiana hasła, Zabezpieczenia urządzenia, Login użytkownika, Certyfikaty.
- Main Content:**
  - Kontakty książki adresowej - Edytuj**
  - Informacje o kontakcie:** Numer: 1, Nazwa: ASIA **NAZWA NA PANELU URZĄDZENIA**
  - E-mail:** Adres e-mail: [input field]
  - SMB:**
    - Nazwa hosta: 192.168.1.1 **NAZWA LUB ADRES IP KOMPUTERA DOCELOWEGO**
    - Numer portu: 139
    - Ścieżka: skany **NAZWA KATALOGU DOCELOWEGO NA DISKU C: NAZWA UŻYTKOWNIKA KOMPUTERA DOCELOWEGO HASŁO, O ILE JEST WYMAGANE**
    - Nazwa logowania użytkownika: oem...
    - Hasło logowania: \*\*\*\*\*
  - FTP:**
    - Nazwa hosta: [input field]
    - Numer portu: 21
    - Ścieżka: [input field]
    - Nazwa logowania użytkownika: [input field]
    - Hasło logowania: \*\*\*\*\*
  - Faks:**
    - Numer faksu: [input field]
    - Początkowa prędkość wysyłania: 33600bps
    - EEM:  Włączone  Wyłączone
    - Podadres: [input field]
    - Hasło: [input field]

Należy pamiętać by po wprowadzeniu danych lub zmian przesłać dane do urządzenia!!!

Po wypełnieniu tych pól urządzenie będzie gotowe do skanowania dokumentów do wskazanego folderu. Pliki będą opisane w/g następującego wzorca: rok/miesiąc/dzień/pięć cyfr .pdf.

**Możliwe kody błędu podczas konfiguracji:**

<p><b>1101:</b></p> <p>Nazwa serwera SMTP nie jest ustawiona prawidłowo lub nazwa hosta jest nieprawidłowa podczas wysyłania skanowanych danych do serwera FTP. Użyj Embedded Web Server i zarejestruj prawidłowo nazwę serwera SMTP i nazwę hosta.</p>	<p><b>1102:</b></p> <p>Nazwa użytkownika jest nieprawidłowa lub nie wprowadzono nazwy domeny. Wprowadź prawidłową nazwę użytkownika, nazwę domeny i hasło.</p>	<p><b>1103:</b></p> <p>Nazwa ścieżki sieciowej jest nieprawidłowa lub brak dostępu do określonego folderu. Użyj narzędzia Embedded Web Server i zarejestruj prawidłową nazwę ścieżki.</p>
<p><b>1104:</b></p> <p>Brak adresu adresata. Wprowadź prawidłowy adres e-mail.</p>	<p><b>1105:</b></p> <p>E-mail - Ustawienia protokołu SMTP są wyłączone. Użyj narzędzia Embedded Web Server i włącz ustawienia protokołu SMTP. Skanowanie na komputer (SMB) - ustawienia SMB są wyłączone. Użyj narzędzia Embedded Web Server i włącz ustawienia SMB. Skanowanie na komputer (FTP) - ustawienia FTP są wyłączone. Użyj narzędzia Embedded Web Server i włącz ustawienia FTP.</p>	<p><b>1106:</b></p> <p>Ustawienia adresu nadawcy w poczcie e-mail: Protokół SMTP nie jest zarejestrowany. Użyj narzędzia Embedded Web Server i zarejestruj adres nadawcy.</p>
<p><b>2101, 2102, 2103, 2201, 2202, 2203, 3101:</b></p> <p>Kabel sieciowy jest odłączony lub koncentrator podłączony do niego nie działa prawidłowo. Sprawdź kabel i koncentrator. W przeciwnym wypadku nazwa serwera lub hosta serwera SMTP nie zostanie ustawiona prawidłowo. Użyj Embedded Web Server i zarejestruj prawidłowo nazwę serwera SMTP i nazwę hosta.</p>	<p><b>2204:</b></p> <p>Rozmiar wiadomości e-mail przekracza dopuszczalną ilość wysyłanych danych. Zmień rozmiar lub rozdzielczość skanowanych danych do przesłania i wyślij ponownie wiadomość e-mail.</p>	<p><b>5101, 5102, 5103, 5104, 7102, 720f:</b></p> <p>Wyłącz i włącz ponownie główny wyłącznik zasilania. Jeśli ten błąd występuje wiele razy, zanotuj wyświetlany komunikat o błędzie i skontaktuj się z przedstawicielem działu serwisu.</p>
<p><b>9181:</b></p> <p>Zeskanowany oryginał przekracza dopuszczalną liczbę 999 stron. Wyślij nadmiarowe strony oddzielnie.</p>		